

KOLOM JAARVERSLAG 2009

ruim-te de; v -n, -s **1** plaats om zich uit te strekken **2** een door grenzen bepaalde plaats: holle ~n; (ond) vrije ~ voor niet-verplichte vakken beschikbare tijd **3** onbegrensde verzameling van plaatsen; het heeal:

INHOUD

1. INLEIDING	PAGINA 5
2. BELEID	PAGINA 9
3. ENKELE RESULTATEN PER SCHOOLSOORT	PAGINA 13
4. PERSONELE ZAKEN	PAGINA 19
5. FINANCIËLE ZAKEN	PAGINA 23
6. VOORUITBLIK 2010	PAGINA 25
LOCATIES	PAGINA 27



HOOFDSTUK 1

INLEIDING

De scholen van Kolom bieden kwalitatief hoogwaardig 'gespecialiseerd' onderwijs in Amsterdam en Haarlem(mermeer) aan circa 2000 leerlingen in de leeftijd van 4-20 jaar met uiteenlopende ondersteunings- en begeleidingsbehoeften. In 2009 heeft Kolom eenheid in diversiteit gecreëerd: meer structuur binnen de organisatie maar binnen die structuur ruimte voor een flexibel en divers onderwijsaanbod, die gekenmerkt wordt door vraag- en opbrengstgericht werken.

Kolom is een bijzonder bestuur met zestien schoollocaties uit vier verschillende schoolsoorten: speciaal basisonderwijs (SBO), speciaal onderwijs cluster III (SO en VSO), speciaal onderwijs cluster IV (SO) en praktijkonderwijs (PrO). Dat biedt vele voordelen. Zo kan Kolom op een veelvoud aan hulp- en ondersteuningsvragen van diverse doelgroepen een antwoord geven. We beschikken over uiteenlopende expertises, wisselen deskundigheid uit en vergemakkelijken doorstroom van leerlingen en personeel. De scholen leren van elkaar en werken samen binnen een schoolsoort.

Samenwerking

Als gevolg van passend onderwijs creëren we ook steeds meer flexibiliteit tussen de schoolsoorten, onder andere door het opzetten van arrangementen over meerdere schoolsoorten, zodat leerlingen voor verschillende onderdelen op de meest passende plek terecht kunnen. De scholen van Kolom bevorderen ook een optimale warme overdracht onderling.

Diversiteit

De organisatie van Kolom is door die vier schoolsoorten wel complex. Wij hebben te maken met verschillende wetten (met name de WPO, WVO en WEC) en verschillende CAO's (PO en VO). Bovendien nemen wij door de spreiding van onze voorzieningen (verschillende stadsdelen Amsterdam, Hoofddorp, Haarlem) deel aan in totaal tien overleggen van schoolbesturen, vijf

samenwerkingsverbanden, twee regionale expertisecentra en diverse andere overleggen zoals met ouders, jeugdzorg, buurtinstellingen en de stadsdelen. Ondanks de diversiteit en complexiteit loopt de organisatie soepel. De korte lijnen en de opgestelde kaders liggen hieraan ten grondslag. Binnen die kaders kunnen scholen snel inspelen op de steeds veranderende vraag van leerlingen en omgeving. Kolom kent flexibiliteit waardoor plek is voor diversiteit, zowel voor leerlingen als medewerkers. Kolom biedt ruimte voor leren.

Focus: Ruimte voor leren

Kwaliteitszorg

Oordeel onderwijsinspectie

Kolom heeft geen zeer zwakke scholen. Het merendeel van onze scholen had in 2009 minimaal een voldoende beoordeling van de inspectie. Mede op basis van opmerkingen gemaakt door de inspectie heeft een tweetal scholen een verbeterplan opgesteld, dat nu wordt uitgevoerd.

In overleg met de inspectie is besloten dat in 2010 alle scholen voor praktijkonderwijs, vier scholen voor speciaal basisonderwijs en de school voor speciaal onderwijs cluster IV worden bezocht.

Collegiale visitatie

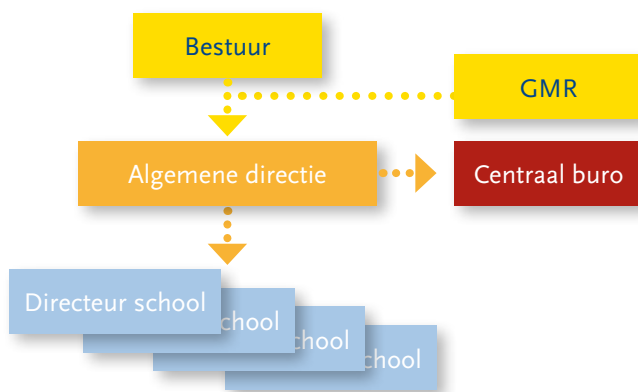
Medewerkers van Kolom voeren in verschillende gemixte samenstelling bij elkaar visitaties uit. In 2009 hebben twee scholen een visitatiecommissie ontvangen en hebben ze

mede aan de hand van de aanbevelingen van de visitatiecommissie hun onderwijs of planning aangepast. In 2010 krijgen vier scholen bezoek van een visitatiecommissie. Twee scholen van Kolom maakten in 2009 succesvol gebruik van een gemeentelijke bijdrage voor kwaliteitsimpuls.

Organisatie-ontwikkeling

Begin 2009 is een nieuwe algemeen directeur in dienst getreden. Het bestuur heeft in 2009 de managementstructuur van de stichting gewijzigd. De functie van clusterdirecteur is per eind 2009 opgeheven en in december 2009 heeft de benoemingsadviescommissie het traject voor de aanstelling van een adjunct algemeen directeur succesvol afgerond. Met deze wijziging is er meer evenwicht en duidelijkheid in de organisatie. Het bestuur heeft een start gemaakt met de aanpassing van het managementstatuut en bereidt zich voor op de door aankomende wetgeving verplichte scheiding tussen bestuur en intern toezicht. In 2010 zullen we de resultaten hiervan benoemen.

Korte lijnen



In 2009 is gestart met een cyclus van school- en kwaliteitsgesprekken. De algemene directie voert een paar keer per jaar schoolgesprekken met directeuren. Één keer per jaar voert de algemene directie samen met de beleidsmedewerker en de directie van een school een kwaliteitsgesprek. Voor directeuren is in 2009 ook intervisie gestart.

In lijn met de landelijke ontwikkeling is het aantal leerlingen iets teruggelopen. De terugloop is bij Kolom vooral terug te vinden in het SBO vanwege de sluiting van de Ruimte. Sinds 1 augustus 2009 krijgt het onderwijs van drie scholen voor speciaal basisonderwijs (de Ruimte, Meander en St. Paulus) verder vorm op twee locaties onder één management.

Uit het onderstaande overzicht van 1 oktober leerlingentellingen blijkt het verloop van het aantal leerlingen over de periode schooljaar 2005/2006 - 2009/2010.

Leerlingenaantallen over de schooljaren

schoolsoort	2005	2006	2007	2008	2009
SBO	609	616	611	585	557
(V)SO cluster III	460	471	472	497	487
SO cluster IV	53	48	51	40	34
PrO - /praktijkcolleges	723	887	868	849	860
TOTAAL KOLOM	1845	2022	2002	1971	1938

De stijging van het leerlingaantal tussen 1 oktober 2005 en 2006 heeft verband met de aansluiting van De Schakel en De Ruimte bij Kolom in 2006.

Kleinschalig onderwijs

Huisvesting

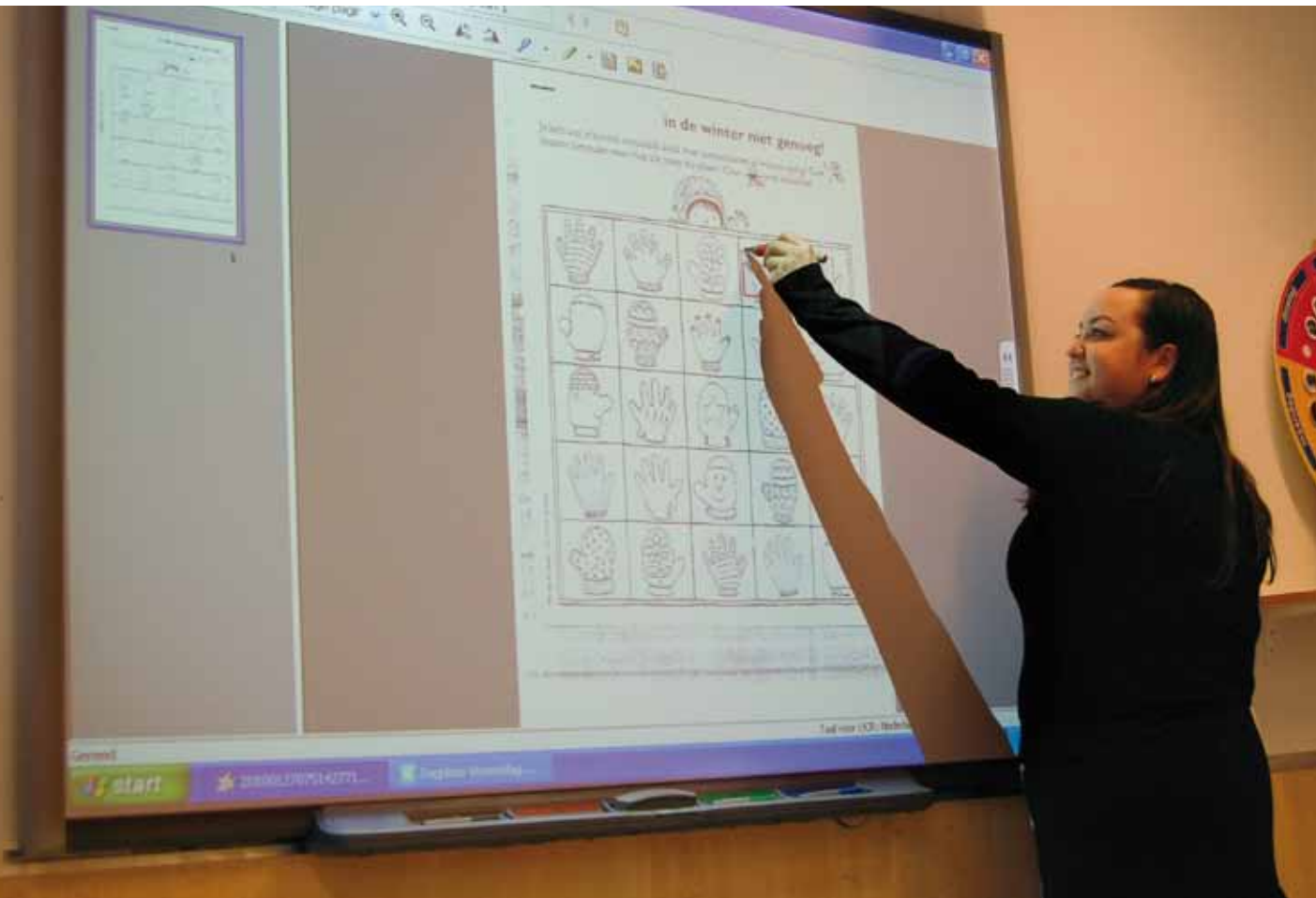
Op een drietal scholen is flinke voortgang geboekt op het gebied van huisvesting (renovatie en/of nieuwbouw). Daarmee beschikt Kolom over een paar uitzonderlijk kwalitatief hoogwaardige schoolgebouwen, uitgerust voor het eigentijds (speciaal) onderwijs.

Communicatie

Ter verbetering van onze communicatie over behaalde resultaten en met externe partijen, heeft in 2009 een werkgroep van directeuren onder begeleiding van een externe deskundige een communicatieplan opgesteld. Daarnaast is het aantal communicatiemiddelen uitgebreid en qua vormgeving op elkaar afgestemd. Het logo van Kolom is gerestyled. Twee scholen voor praktijkonderwijs hebben in 2009 het nieuwe logo – als onderdeel van de opening van het gebouw - op de luifel gezet. In 2010 zullen we het communicatieplan stapsgewijs doorvoeren in de organisatie.

ICT

Twee scholen beschikken al voor vrijwel elke groep over een digitaal schoolbord. Voor de uitbreiding op de andere scholen loopt een Europees aanbestedings-traject. De aanschaf van de digitale schoolborden is in de begroting opgenomen, zodat naast voldoende werkstations voor leerlingen in alle groepen digitale schoolborden geplaatst worden.





HOOFDSTUK 2

BELEID

Uitbreiding uren schoolmaatschappelijk werk

Per 1 augustus 2009 is de norm voor het minimum aantal uren SMW per leerling per jaar vastgesteld¹.

PrO	3 uur
SBO	3,5 uur (JRK 4,5 uur)
SO cluster IV	5 uur
SO cluster III	4 uur
VSO cluster III	3,5 uur

Dit betekent voor elke school een uitbreiding van uren SMW ten opzichte van eerdere jaren. Daarnaast kan een school zelf kiezen voor extra uitbreiding. Onze doelstelling is dat onze scholen minimaal tweemaal zoveel SMW hebben als reguliere scholen.

Innovatie ouderbetrokkenheid

Elk jaar opnieuw bedenken Kolomscholen een nieuwe activiteit, zodat ouders betrokken worden en betrokken blijven op de school van hun kind.

Een paar voorbeelden van activiteiten in 2009 zijn:

- cursus 'Beter omgaan met pubers'
- "Kijkje in de les" (ouders kunnen komen kijken als hun kind les heeft)
- presentatie over de methode voor sociaal emotionele ontwikkeling
- presentatie van de leerlingen over portfolio
- workshops (d.m.v. highlights uit workshops van leerlingen, zoals maskers, speelgoed en muziek maken in het kader van cultuureducatie, ervaren ouders zelf wat het inhoudt)
- koffie-ochtend voor ouders.

¹ De uitgaven voor de praktijkcolleges zijn deels gedekt door een nieuwe subsidie vanuit het samenwerkingsverband en DMO. De doelstelling van 3 uur SMW per PrO-leerling per jaar komt ongeveer overeen met de subsidie voor het PrO van 12 uur SMW per week. Voor de Schakel is geen subsidie beschikbaar maar zij zullen ook minimaal 3 uur SMW per leerling per jaar krijgen.

Uitbreiding interne kenniskringen

Binnen Kolom is al jaren sprake van kenniskringen ter bevordering van de expertise van onze medewerkers. Deelname aan deze kenniskringen heeft toegevoegde waarde voor zowel de medewerker als de school en Kolom als organisatie. De bijeenkomsten van kenniskringen kenmerken zich door: kennisuitwisseling, van elkaar leren, verbinding met de organisatie Kolom en elkaar, innovatie, intervisie en informatie van een extern genodigde.

De organisatie kent reeds kenniskringen voor IB-ers speciaal basisonderwijs, een overleg van zorgcoördinatoren praktijkonderwijs, een netwerk voor psychologen en orthopedagogen (Kolombo), bijeenkomsten voor de interne contactpersonen en 'Opleiden in de school'. In 2009 is gestart met een overleg voor de logopedisten. Voor 2010 worden nieuwe kenniskringen gepland: (preventieve) ambulante begeleiders, leesspecialisten, adjunct-directeuren en speltherapeuten.

Passend Onderwijs

Kolom is voorloper op het gebied van passend onderwijs met uitzondering van het aspect van 'thuisnabij onderwijs'. Passend onderwijs staat voor maatwerk in het onderwijs. Voor elk kind en iedere jongere onderwijs dat aansluit bij zijn of haar mogelijkheden en talenten. Geen kind tussen wal en schip dus. De overheid heeft reeds een paar jaar wetgeving over passend onderwijs in voorbereiding.

Onderwijs op maat

De scholen van Kolom bieden onderwijs op maat, hebben goed functionerende Zorgbreedteoverleggen en de SBO-scholen onderscheiden zich op de door de samenwerkingsverbanden opgestelde minimumstandaard voor de zorg. De personeelsleden van Kolom bieden tevens vele uren (preventieve) ambulante begeleiding op scholen in de omgeving.

Een schoolbestuur met acht basisscholen in Amsterdam maakte in 2009 weer gebruik van de expertise van Kolom-medewerkers. Verder werken binnen Kolom scholen van verschillende schoolsoorten samen. De scholen wisselen kennis uit over het onderwijs- en zorgaanbod. Zij maken ook afspraken over warme overdracht (en in het kader daarvan symbiose of gewenningsactiviteiten) en het delen van leerwerkplaatsen.

Een mooi voorbeeld van de gestarte samenwerking in 2009 is de opzet van 'praktijkonderwijs speciaal' van de VSO Alphons Laudy en praktijkcollege de Atlant. Deze vorm van onderwijs wordt ontwikkeld voor leerlingen die van een SO of SBO school komen, met een IQ tussen ongeveer 55-60 en de mogelijkheid hebben tot het volgen van (delen van) het praktijkonderwijs. In 2010 zullen de eerste leerlingen met dit onderwijs van start gaan.

Elke leerling op de plek waar hij of zij optimaal tot zijn of haar recht komt

Veiligheidsbeleid

Binnen Kolom hebben we twee doelstellingen gesteld:

1. Ten minste 80% van de leerlingen moet - op een driepuntschaal - positief reageren op de stelling "Ik voel me veilig in school".²
2. Ten minste 95% van de medewerkers moet de stelling "Ik voel me veilig op school" – op een vijfpuuntschaal - positief onderschrijven.

²Natuurlijk willen we 100% halen maar gezien de vergelijkbare landelijke cijfers vonden we 80% al een mooi streefresultaat voor de korte termijn. Mogelijk gaan we de doelstelling verschuiven naar 100%. Positief reageren bij doelstelling 1 betekent 'ja' antwoorden (dus 'soms' telt niet mee). Positief onderschrijven van doelstelling 2 betekent 'zeer eens' of 'eens' antwoorden ('eens noch oneens' telt dus niet mee).



Uit onderstaande cijfers blijkt dat wij onze eigen doelstellingen niet halen.

Veiligheidsbeleving gemeten volgens bovenstaande doelstellingen

	Personeel	Leerling
Doelstelling	95%	80%
Resultaat 2009	93%	73%
Resultaat 2007	94%*	75%
Resultaat 2005	92%**	x

Per schoolsoort kunnen we de cijfers benchmarken. Wanneer we de cijfers van SBO en (V)SO vergelijken met een goed vergelijkbaar landelijk onderzoek uit 2005³ wordt duidelijk dat medewerkers op het SBO en (V)SO van Kolom minder vaak getuige zijn van schelden, verbaal bedreigen, discrimineren en slaan en schoppen van leerlingen onderling. Ten opzichte van landelijke gegevens komen geweldsincidenten op de PrO-scholen van Kolom minder voor.

Omdat Kolom hecht aan de ontwikkelingskansen van leerling en medewerker in een veilige omgeving, willen we de komende jaren een verdere verbetering in de veiligheidsbeleving realiseren. Daarvoor gaan de scholen structureel met veiligheidsplannen werken en zullen we de onderzoeksresultaten ook met leerlingen bespreken om samen te bepalen wat we moeten veranderen om tot betere resultaten te komen.

Klachten

In 2009 waren er geen officiële klachten. De interne contactpersonen op de scholen houden logboekgegevens bij over meldingen, klachten en officiële klachten. Aan het begin van het nieuwe schooljaar wordt die informatie doorgegeven aan de externe vertrouwenspersoon, die alle informatie verwerkt in een jaarverslag.

De wijze van registreren blijft in de komende schooljaren punt van aandacht.

³ Geweld en agressie in het onderwijs. 2005. Verwey-Jonker Instituut, Utrecht. Omdat sommige cijfers uit dit onderzoek betrekking hebben op SBAO en WEC samen, worden de cijfers van de SBO en (V)SO cluster III Kolom scholen samengevoegd om deze beter met de landelijke SBAO/WEC cijfers te kunnen vergelijken. (de PrO cijfers zijn vergeleken met landelijke PrO-cijfers)

NB1: Dit onderzoek komt uit 2005 en is daarom niet volledig vergelijkbaar met de Kolomcijfers van 2009. We kunnen echter geen vergelijking maken met recentere cijfers van de onderwijsinspectie in het Onderwijsverslag 2007/2008 omdat die cijfers van de ervaringen met incidenten alleen afkomstig zijn van schooldirecteuren (niet alle personeel en daardoor de werkelijkheid onderschatten). Overigens heeft de inspectie het schelden niet apart onderzocht.

NB2: SBAO/WEC landelijk bevat ook cluster IV, dus vergelijking van Kolom SBO/(V)SO III met SBAO/WEC vraagt voorzichtigheid.



HOOFDSTUK 3

ENKELE RESULTATEN

PER SCHOOLSOORT

Scholen voor speciaal basisonderwijs (SBO)

In 2009 hebben de SBO's hun aanbod voor sociaal-emotionele ontwikkeling uitgebreid en een meetinstrument geselecteerd voor het volgen van die ontwikkeling (passend bij het aanbod). Daarnaast intensiverden de scholen het gebruik van de cijfers over de cognitieve leeropbrengsten.

Steunfunctie

Naast het verzorgen van onderwijs en begeleiding van de leerlingen op de eigen scholen zijn Kolommedewerkers op andere scholen in de samenwerkingsverbanden actief als preventieve ambulante begeleiders en collegiale consulenten. Tevens werken medewerkers van Kolom in het Lees- en spellingscentrum SBO Amsterdam Zuid of de Dumontclinic voor leerlingen met lees- en spellingsproblemen. Zowel het centrum als de clinic hebben in 2009 een flinke kwaliteitsslag gemaakt. Zo is de clinic sinds 2009 houder van het kwaliteitskeurmerk Dyslexie en kunnen leerlingen via de zorgverzekeraars in aanmerking komen voor behandeling.

Rugzakjes

Leerlingen met leerlinggebonden financiering (LGF), of het zogenaamde “rugzakje”, kunnen ook een plek krijgen op een SBO van Kolom. In 2009 is voor Kolom het hoogtepunt bereikt: 56 rugzakjes in het SBO.

Percentage leerlingen met een rugzak op de SBO's van Kolom (eind schooljaar 2008/2009)

	cluster II	cluster III	cluster IV
De Driesprong	1,1	0,0	10,8
professor Dumont	0,0	6,6	1,3
De Hasselbraam	0,9	7,8	1,4
SBO-Zuid Meander	1,3	6,4	2,6
SBO-Zuid St. Paulus	0,0	2,4	7,3

Door de wijziging van de financiering kunnen SBO-scholen genoodzaakt worden de toelating van rugzakleerlingen te heroverwegen.

Scholen voor (voortgezet) speciaal onderwijs cluster III (ZMLK)

In 2009 hebben de ZMLK-scholen de implementatie van de meeste leerlijnen afgerond. Een leerlijn geeft voor een leergebied aan hoe een leerling van een beginniveau tot het wettelijk vastgelegde kerndoel komt.

Samenstelling leerlingpopulatie

De financiering voor intensief begeleide leerlingen (IBL) staat door wijziging in de regelgeving onder druk. Als gevolg hiervan worden scholen in 2010 gedwongen hun succesvolle beleid voor deze leerlingen, die alleen hun recht op onderwijs op die manier gerealiseerd zien, te heroverwegen.

240 van de in totaal 487 leerlingen op onze ZMLK-scholen hebben naast een cognitieve beperking een (psychiatrische) stoornis als ADHD, autisme of epilepsie. Bij 50 leerlingen is sprake van comorbiditeit; zij hebben een combinatie van verschillende syndromen en/of problematieken.



Bijzondere activiteiten

De Heldringschool heeft in 2009 zeven theatervoorstellingen met leerlingen – in binnen- en buitenland - gerealiseerd. De Alphons Laudyschool heeft in 2009 acht tentoonstellingen beeldende kunst van de leerlingen opgezet: vijf in de eigen “etalagegalerie” op station Weesperplein en drie in bejaardentehuizen en een buurtcentrum. Beide scholen zetten ambulante begeleiders in om (leerlingen op) andere scholen te ondersteunen.

VSO

18 leerlingen van VSO De Heldring en 14 leerlingen van VSO Alphons Laudy hebben in 2008/2009 ieder een certificaat van het Katholiek Pedagogisch Centrum (KPC) gehaald. De VSO's maken ook veel gebruik van stagebedrijven. Ze hebben contact met 27 stagebedrijven waarvan 22 met een plek in gebruik.

Bijzonder hoog aantal certificaten

Scholen voor speciaal onderwijs cluster IV (ZMOK)

In 2009 heeft de Kleine Prins een bijzonder positieve ontwikkeling doormaakt onder leiding van de nieuwe directie. De school heeft een veilig klimaat, structuur, schoolregels, afspraken en een stabiel team gekregen. In 2009 heeft een flinke kwaliteitsslag plaatsgevonden door een stabiel pedagogisch klimaat en investeringen in het didactisch aanbod. Er komt steeds meer ruimte voor het primaire proces.

Scholen voor praktijkonderwijs

In 2009 zijn de individuele ontwikkelplannen voor leerlingen succesvol ingezet en hebben twee praktijkcolleges een bijzonder mooi gebouw gekregen.

Eindresultaten

In 2008/2009 hadden 325 van de 849 leerlingen van de praktijkcolleges van Kolom een stageplek. Gemiddeld resulteert 15% van de stageplekken in een betaalde baan.

Hieronder vindt u uitstroomgegevens van de Kolom praktijkcolleges vergeleken met landelijke cijfers. Opvallend is de hoge uitstroom naar het MBO. Dit is de laatste jaren ook toegenomen. Als gevolg van gerichte coaching en begeleiding is praktijkonderwijs voor veel leerlingen geen eindonderwijs meer.

Uitstroom eind schooljaar 2008-2009

bestemming	atlant	dreef	noord	plein	schakel ⁴	NL
arbeidstraining	4%	6%	18%	3%	5%	2%
arbeid	15%	12%	9%	20%	28%	27%
arbeid + opleiding overig						1%
Mbo BBL	19%	24%	21%	20%	7%	13%
Mbo BOL	37%	53%	36%	50%	44%	33%
ander onderwijs	11%				5%	13%
geen werk, geen opleiding	7%		12%	7%		9%
verhuisd	4%		3%		7%	
onbekend	4%	6%				2%

⁴ De Schakel heeft de cijfers op andere wijze geregistreerd dan de Amsterdamse praktijkcolleges. Vijf procent van de schoolverlaters ging naar een andere school voor praktijkonderwijs.

Binnen de groep die doorstroomt naar het MBO neemt ook het aantal leerlingen toe dat naar een niveau 2 opleiding gaat. Eind 2008/2009 stroomt tussen de 24% en 59% van de schoolverlaters van de Kolom praktijkcolleges door naar een niveau 2 opleiding. De Nederlandse monitor biedt helaas geen inzicht in het niveau van de gekozen MBO-opleiding.

Uitstroom leerlingen praktijkcolleges naar MBO (2009)

	atlant	dreef	noord	plein	schakel ⁵	NL
BBL 1	4%		15%	10%	7%	
BBL 2	15%	24%	6%	10%		
Totaal BBL	19%	24%	21%	20%	7%	13%
BOL 1	19%	18%	18%	10%	44%	
BOL 2	19%	35%	18%	40%		
Totaal BOL	37%	53%	36%	50%	44%	33%
Totaal Mbo	56%	76%	58%	70%	51%	46%

Niv 1	22%	18%	33%	20%	51%	
Niv 2	33%	59%	24%	50%		
totaal Mbo	56%	76%	58%	70%	51%	46%

We weten dat na 2 jaar 28% van de Amsterdamse leerlingen PrO een startkwalificatie behaald heeft en nog eens 29% heeft een AO- of AKA-diploma behaald.

De inspectie stelt de norm dat minimaal 75% van die leerlingen in twee jaar een 'bestendige' uitstroom kent (dat wil zeggen nog steeds zit waar hij/zij geplaatst is en/of succesvol is doorgestroomd). Alle Kolom praktijkcolleges voldoen ruimschoots aan deze norm.

Geen uitval

Landelijk is veel aandacht voor voortijdig schoolverlaten. Op de praktijkcolleges en VSO scholen van Kolom is geen sprake van voortijdig schoolverlaten.

⁵ De cijfers van de Schakel over niveau 1 en 2 verschillen van de andere Kolomscholen. Leerlingen van de Schakel stroomden tot nu toe alleen uit naar niveau 1 opleidingen. Reden is dat de Schakel nog geen PrO-ROC aanbod had; de Amsterdamse praktijkcolleges kunnen via PrO-ROC hun leerlingen ingeschreven laten staan als ze niveau 1 gaan doen, waardoor ze eerder van school uitstromen naar een niveau 2 opleiding. De Schakel gaat dit overigens per 2010 ook aanbieden.





HOOFDSTUK 4

PERSONELE ZAKEN

Op 1 oktober 2009 waren 540 medewerkers in dienst van Kolom. Het aantal personeelsleden is in de afgelopen jaren ongeveer gelijk gebleven, het aantal FTE aan personeelsleden is wel licht verminderd. Hier leest u enkele ontwikkelingen op personeelsgebied.

Funciemix

In 2009 heeft een werkgroep onder externe begeleiding het traject voor realisatie van de funciemix voorbereid. De funciemix biedt leerkrachten een loopbaan- en carrièreperspectief binnen hun functie. In 2009 hebben medewerkers een voorlichtingsbijeenkomst bijgewoond, in het voorjaar van 2010 zal de eerste tranche van de funciemix gerealiseerd zijn.

Verzuim in eigen beheer

In het strategisch beleidsplan is aangegeven dat in 2014 het ziekteverzuimpercentage teruggebracht moet worden naar 0,1% onder het stedelijk gemiddelde. Uit de volgende tabel blijkt dat we het verzuimpercentage van Kolom de komende jaren moeten terugdringen.

Verzuimcijfers Kolom 2009 en Amsterdam 2008 ter vergelijking

Kolom 2009		Amsterdam 2008 ⁶	
SBO	8,2%	SBO / WEC	8,6% ⁷
(V)SO cluster III + IV	8,7%	SBO / WEC	8,6% ⁸
PRO	8,6%	VO	5,5%

Sinds januari 2009 is het verzuim in eigen beheer genomen. Kolom heeft een bedrijfsarts ingehuurd en een verzuimadviseur in dienst genomen (voor het coachen van leidinggevenden). Na één jaar vertaalt het zich nog niet in teruglopend verzuim. Wel is meer inzicht in het verzuim gekomen en duidelijkheid over het verzuimbeleid. In 2010 zullen de inspanningen zich richten op voorkomen van verzuim.

⁶ Bron: Regioplan. Beleidsonderzoek in opdracht van het ministerie voor onderwijs en het vervangingsfonds.

Wij moeten voorzichtig zijn met een vergelijking. Stedelijke cijfers zijn niet beschikbaar van 2009. We vergelijken SBO en (V)SO van Kolom met de SBO/WEC cijfers van de stad. De ProCijfers van Kolom vergelijken we met de totale VOCijfers van Amsterdam omdat vier van onze vijf praktijkcolleges in deze stad gehuisvest zijn en ProCijfers Amsterdam nagenoeg gelijk zijn aan Kolomcijfers omdat Kolom een groot aandeel Pro in Amsterdam heeft. De Schakel uit Haarlem vergelijken we met landelijke cijfers die niet in deze tabel zijn opgenomen.

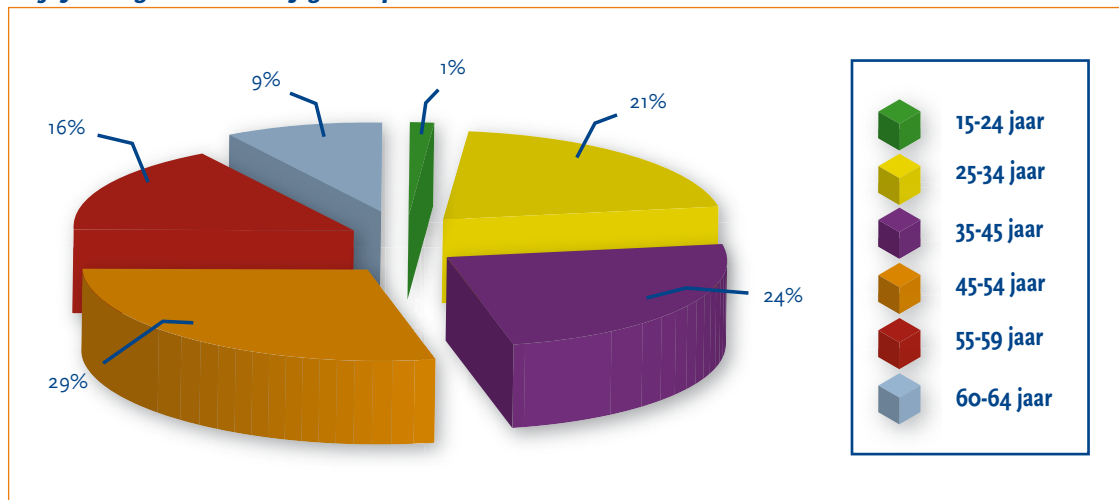
⁷ Dit is het rekenkundig gemiddelde (van twee percentages) voor onderwijsgevend en onderwijsondersteunend personeel omdat we niet over voldoende stedelijke cijfers beschikken om het gewogen gemiddelde te bepalen.

⁸ Dit is het rekenkundig gemiddelde (van twee percentages) voor onderwijsgevend en onderwijsondersteunend personeel omdat we niet over voldoende stedelijke cijfers beschikken om het gewogen gemiddelde te bepalen.

Leeftijdsopbouw

Onderstaande grafiek geeft de leeftijdsopbouw op 1 november 2009 van het totale personeelsbestand van leraren werkzaam op de scholen van stichting Kolom weer. De gewogen gemiddelde leeftijd van alle leraren is 45,5. De gewogen gemiddelde leeftijd van alle werknemers is overigens gelijk aan die van leraren.

Leeftijdscategorieën onderwijsgevend personeel Kolom in %



In 2010 zullen we meer inspelen op de samenstelling van het personeelsbestand omdat we uit de leeftijdsopbouw zien dat er een grote groep medewerkers naar verwachting binnen 10 jaar bij Kolom uitstroomt.

Samenstelling directies

In het licht van landelijke cijfers hebben wij een goede vertegenwoordiging van vrouwen in managementfuncties.

Percentage vrouwen in schooldirecties

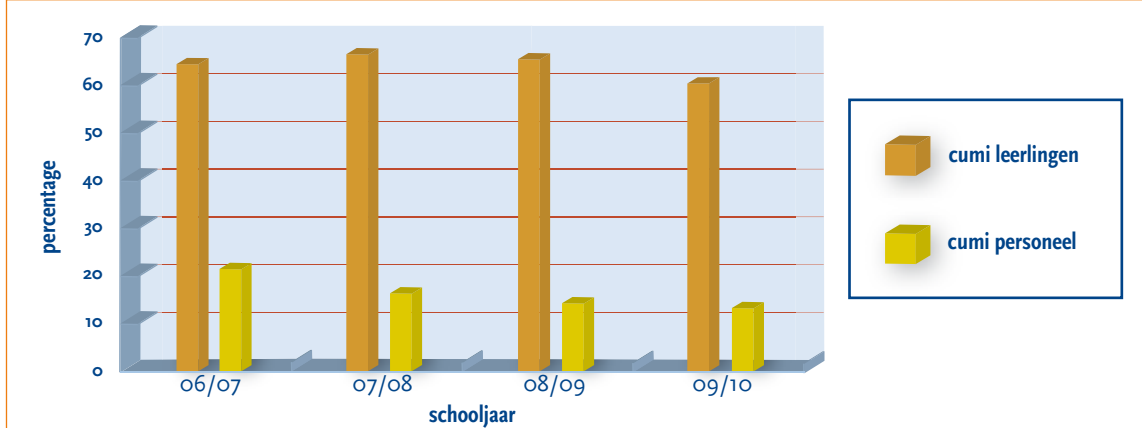
	Kolom	Landelijk
SBO - PO	50%	39%
SO VSO	43%	34%
PrO - VO	30%	22%

Wij vinden het belangrijk dat vrouwen doorstromen naar managementfuncties omdat op onze scholen voor speciaal (basis) onderwijs beduidend meer vrouwen dan mannen werken. Het voortgezet onderwijs laat een ander beeld zien. Wij blijven het aandeel vrouwen in het management van onze SBO's en SO's volgen. Er is geen aanleiding extra maatregelen te nemen ter bevordering hiervan.

Personeel als afspiegeling van de leerlingpopulatie

Wij streven naar een personeelsbestand in onze organisatie dat zoveel mogelijk een afspiegeling is van de leerlingenpopulatie en/of omgeving. Wij hebben veel leerlingen die vallen onder de definitie van culturele minderheden. Ons personeelsbestand is echter geen afspiegeling van de leerlingpopulatie.

Verhouding percentage culturele minderheden onder leerlingen en personeel



Het personeelsaanbod onderwijsgeevenden met een vergelijkbare achtergrond als de leerling is (te) beperkt. Daarom zullen wij in eerste instantie zelf geen maatregelen nemen maar wel opleidingen waar mogelijk steunen in hun beleid om meer studenten van culturele minderheden op te kunnen leiden.

Afdeling Personeel en Organisatie

In 2009 zijn onder andere P&O spreekuren in het leven geroepen. Het P&O spreekuur is bestemd voor iedere medewerker en kan gebruikt worden voor vragen over personeelbeleid, rechtspositie en/of personeelszorg.

Kolomdag

Om het jaar organiseren we een personeelsdag met vooral aandacht voor uitwisseling van ideeën, activiteiten en kennis. Deze dag is verplicht voor ieder personeelslid. Het andere jaar organiseren we een feestelijke bijeenkomst. Het feest in 2009 in het Odeon was weer een groot succes.

Taakbeleid

In 2009 is de notitie taakbeleid vastgesteld voor de SBO-, SO- en VSO-scholen. Vanuit de CAO-PO mogen leraren maximaal belast worden met 930 uur lesgevendende taken. Leerlingen moeten 940 lessen per jaar krijgen. Dat betekent dat leerlingen niet het hele jaar van dezelfde leraar les krijgen. Leraren met een fulltime-aanstelling worden voor 10 uur gecompenseerd. Hiermee is de oude adv-regeling voor Kolom conform de CAO niet meer van toepassing. Ten opzichte van vroeger is dit voor leerlingen en ouders veel overzichtelijker. Door de wijziging in taakbeleid is ook tijd beschikbaar gekomen voor overleg en professionalisering; meer ruimte voor leren.

Arbeidsomstandigheden

2009 is een jaar geweest waarin diverse activiteiten rondom de arbeidsomstandigheden zijn gerealiseerd. Om een paar te noemen:

- Het vijf-jarige arbobeleidsplan is goedgekeurd door de algemeen directeur en de GMR;
- De arbowerkgroep is van start gegaan. De deelnemers zijn een afspiegeling van de diverse functionarissen binnen de scholen van Kolom. Samen werken ze aan een veilig en gezond werkklimaat voor docenten (en leerlingen).
- Alle scholen zijn voorzien van een Risico-inventarisatie en evaluatie.



HOOFDSTUK 5

FINANCIËLE ZAKEN

De financiële kengetallen solvabiliteit en liquiditeit laten nog goede resultaten zien.

Het eigen vermogen (€ 3.944.606) is met € 2.661.010 afgenomen ten opzichte van 31 december 2008. De financiële positie van stichting Kolom is ondanks deze afname nog steeds goed te noemen.

De solvabiliteit, de financiële situatie beoordeeld op lange termijn (verhouding eigen vermogen / balanstotaal) is van 50% afgenomen naar 46%. OCW hanteert als norm dat een solvabiliteit van 20% als voldoende wordt aangemerkt. De liquiditeit, de financiële situatie beoordeeld op korte termijn (vlottende activa / vlottende passiva), is afgenomen van 1,88 naar 1,44. OCW hanteert als norm dat een liquiditeit van 1,20 als voldoende wordt aangemerkt.

Het verslagjaar heeft echter een negatief resultaat laten zien. We hebben de bedrijfsvoering aangescherpt om financieel gezond te blijven en niet – anders dan begroot - in te teren op reserves. Om internationalisering te stimuleren is er een budget voor internationalisering binnen de begroting opgenomen.

In 2010 wordt een handboek Financiën opgesteld.



HOOFDSTUK 6

VOORUITBLIK 2010

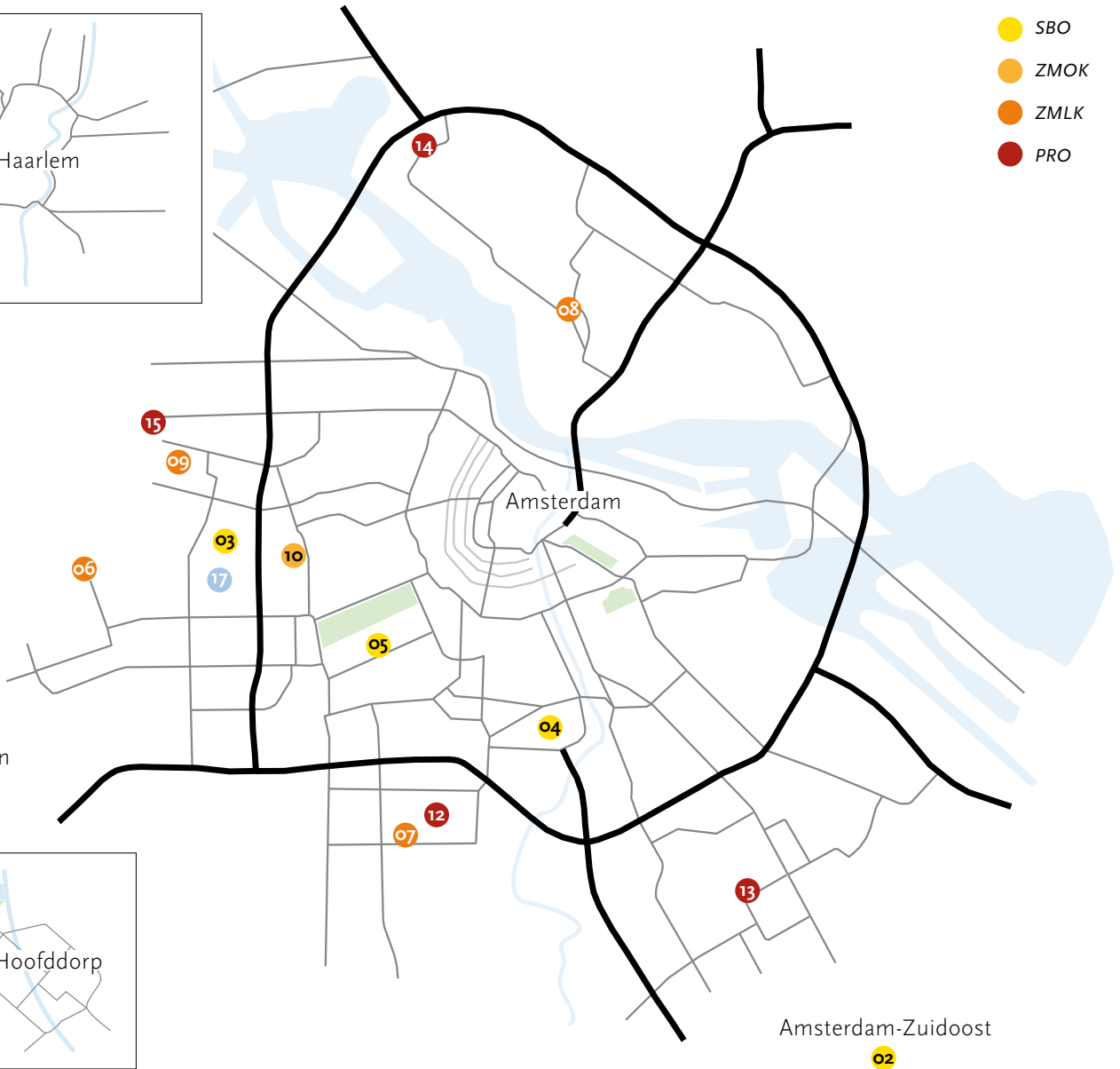
- Aandacht binnen de REC-4 scholen (REC-4-verband) voor een goede spreiding van het aanbod over de regio.
- Alle scholen werken opbrengstgericht, houden teambrede evaluaties en kunnen de leeropbrengsten verantwoorden aan de algemene directie, ouders en anderen.
- Alle scholen krijgen een basisarrangement als de inspectie een bezoek aflegt voor een eindonderzoek.
- Vooruitgang van leerlingen op het gebied van taal.
- De SBO's voeren gezamenlijk de tevredenheidsquêtes uit en evalueren deze gezamenlijk.
- Om de scheiding tussen bestuur en intern toezicht te realiseren zullen de bestuursleden extra bijeenkomsten houden.
- In 2010 zal het intranet voor heel Kolom gereed komen.
- Grote aanmelding voor speciaal onderwijs opleidingen en de opzet van een gezamenlijk scholings-traject vanuit Kolom.
- Uitvoering van de eerste tranche van de Functiemix.
- Concretiseren van mobiliteitsbeleid.
- De algemeen directeur en het bestuur zullen een aantal beslissingen nemen om de financiën in de pas te laten lopen met de subsidiestromen (Rijks- en gemeentelijke vergoedingen). Ook zal er ruimte gecreëerd worden voor nieuw beleid.
- Rond de inkoop zal gezocht worden naar meer te benutten schaalvoordelen.
- De aanbestedingsprocedure voor digiborden is in 2010 afgerond.
- Voor een aantal scholen verwachten we een positieve beslissing over renovatie en/of nieuwbouw.

Voor het volledige jaarverslag, zie: www.kolom.net



Haarlem

- SBO
- ZMOK
- ZMLK
- PRO



LOCATIES

01

SBO De Driesprong
Sloterweg 1192

02

SBO professor Dumont
Woudrichemstraat 2-4

03

SBO De Hasselbraam
Karel Klinkenbergstraat 40

04

SBO-Zuid Meander
Winterdijkstraat 10

05

SBO-Zuid St. Paulus
Dufaystraat 19

06

SO Alphons Laudy
Meer en Vaart 9

07

VSO Alphons Laudy
Van Nijenrodeweg 648

08

SO De Heldring
Klimopweg 150

09

VSO De Heldring
Burgermeester Eliasstraat 20

10

SO De Kleine Prins
Orteliusstraat 28

11

SO De Kleine Prins
Liesbos 14-16
Hoofddorp

12

Praktijkcollege De Atlant
Teilingen 4

13

Praktijkcollege De Dreef
Dubbelink 3

14

Praktijkcollege Noord
Oostzanerdijk 139

15

Praktijkcollege Het Plein
Jan de Louterpad 5

16

Praktijkcollege De Schakel
Nicolaas van der Laanstraat 25
Haarlem

17

Centraal Buro
Marius Bauerstraat 399d



RUIMTE VOOR LEREN

Stichting Kolom

Marius Bauerstraat 399^d

1062 AP Amsterdam

T 020 514 80 80

E info@kolom.net

www.kolom.net

KOLOM

RUIMTE VOOR LEREN